

Инструкция
Интеграция программного
обеспечения
«ЭНТ Контроль доступа»
и
биометрических считывателей
«Smartec»

Оглавление

ВНИМАНИЕ!	2
ИНТЕГРИРОВАННОЕ ОБОРУДОВАНИЕ	2
УСТАНОВКА ПРОГРАММНОГО ОБЕСПЕЧЕНИЯ ОТ SMARTEC	3
ПРИМЕРЫ ВЫБОРОЧНОГО ПО ДЛЯ РАБОТЫ С БИОМЕТРИЧЕСКИМИ СЧИТЫВАТЕЛЯМИ	3
ИНТЕГРАЦИЯ С ПРОГРАММНЫМ ОБЕСПЕЧЕНИЕМ «ЭНТ КОНТРОЛЬ ДОСТУПА – КЛИЕНТ»	5
ДОБАВЛЕНИЕ НОВОГО СЧИТЫВАТЕЛЯ	5
РЕДАКТИРОВАНИЕ СЧИТЫВАТЕЛЯ	6
ИЗМЕНЕНИЕ СЕТЕВЫХ НАСТРОЕК	6
ИЗМЕНЕНИЕ РЕЖИМА РАБОТЫ	7
УДАЛЕНИЕ СЧИТЫВАТЕЛЯ	7
ЗАКРЕПЛЕНИЕ СЧИТЫВАТЕЛЯ ЗА КОНТРОЛЛЕРОМ	8
ВНЕСЕНИЕ ДАННЫХ	9
ДОБАВЛЕНИЕ НОВЫХ ПОЛЬЗОВАТЕЛЕЙ	9
ДОБАВЛЕНИЕ НОВЫХ КЛЮЧЕЙ	9
ЗАКРЕПЛЕНИЕ КЛЮЧА, СХЕМЫ ДОСТУПА И ГРАФИКА ДОСТУПА ЗА ПОЛЬЗОВАТЕЛЕМ	9
ДОБАВЛЕНИЕ ОТПЕЧАТКОВ ПАЛЬЦЕВ	9
УДАЛЕНИЕ ОТПЕЧАТКОВ ПАЛЬЦЕВ	11
ПРОВЕРКА ДОСТУПА	12
ВОЗМОЖНЫЕ ПРОБЛЕМЫ И СПОСОБЫ ИХ УСТРАНЕНИЯ	13
ЗАГРУЗКА ДАННЫХ В СЧИТЫВАТЕЛЬ	13
ПРОБЛЕМЫ С ДОСТУПОМ ПОЛЬЗОВАТЕЛЯ	15
ПРОБЛЕМЫ С РАБОТОЙ БИОМЕТРИЧЕСКОГО USB СЧИТЫВАТЕЛЯ	16
УСЛОВНЫЕ ОБОЗНАЧЕНИЯ, ПРИНЯТЫЕ В РУКОВОДСТВЕ	18
СПИСОК ПРИНЯТЫХ СОКРАЩЕНИЙ	18

Внимание!

При интеграции системы контроля управления доступом (СКУД) «ЭНТ Контроль доступа» со сторонним оборудованием и программным обеспечением (ПО) учитывайте, что сторонние производители могут модифицировать программный интерфейс своего оборудования и ПО по своему усмотрению. Это может привести к возникновению технических сложностей или некорректной работе системы.

Совместимость может зависеть от конкретной модели и версии программного обеспечения стороннего оборудования и ПО. К сожалению, мы не имеем возможности протестировать все имеющиеся модели считывателей и ПО для проверки их параметров на корректную работу с нашей системой.

Рекомендуется:

1. Уточнить у производителя стороннего оборудования и ПО информацию о возможных изменениях в программном интерфейсе.
2. Перед приобретением провести тщательное тестирование конкретной модели на предмет её совместимости с «ЭНТ Контроль доступа».

Это поможет исключить возможные проблемы в процессе эксплуатации системы.

Интегрированное оборудование и ПО

Ниже представлен перечень моделей устройств, с которыми была произведена интеграция.

Биометрические считыватели:

ST-FR020EM, ST-FR020EMW, ST-FR031EM.

USB-биометрические считыватели:

ST-FE700, ST-FE800.

Программное обеспечение:

Timex Версия: 24.4.0

УСТАНОВКА ПРОГРАММНОГО ОБЕСПЕЧЕНИЯ ОТ SMARTEC

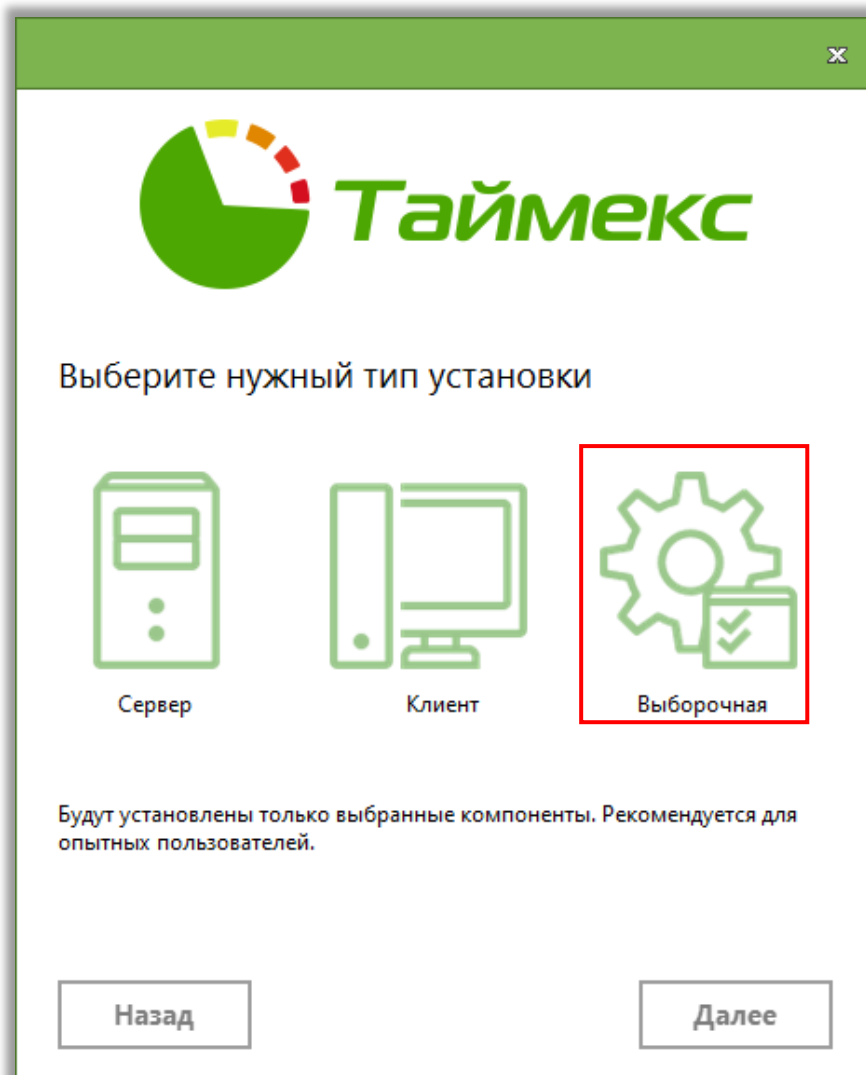
 *Чтобы использовать биометрический считыватель «Smartec», нужно установить специальные программы и сервисы от производителя.*

Прежде чем приступить к выполнению действий, описанных в данном руководстве, на компьютер пользователя необходимо установить соответствующее программное обеспечение. Установить его можно из универсального ПО Тимех. Для этого следует внимательно ознакомиться с инструкцией по установке и настройке программного обеспечения Тимех.

Это ПО имеет модульную структуру, что позволяет настроить систему в соответствии с вашими потребностями. Программные модули можно использовать как по отдельности, так и в сочетании с другими.

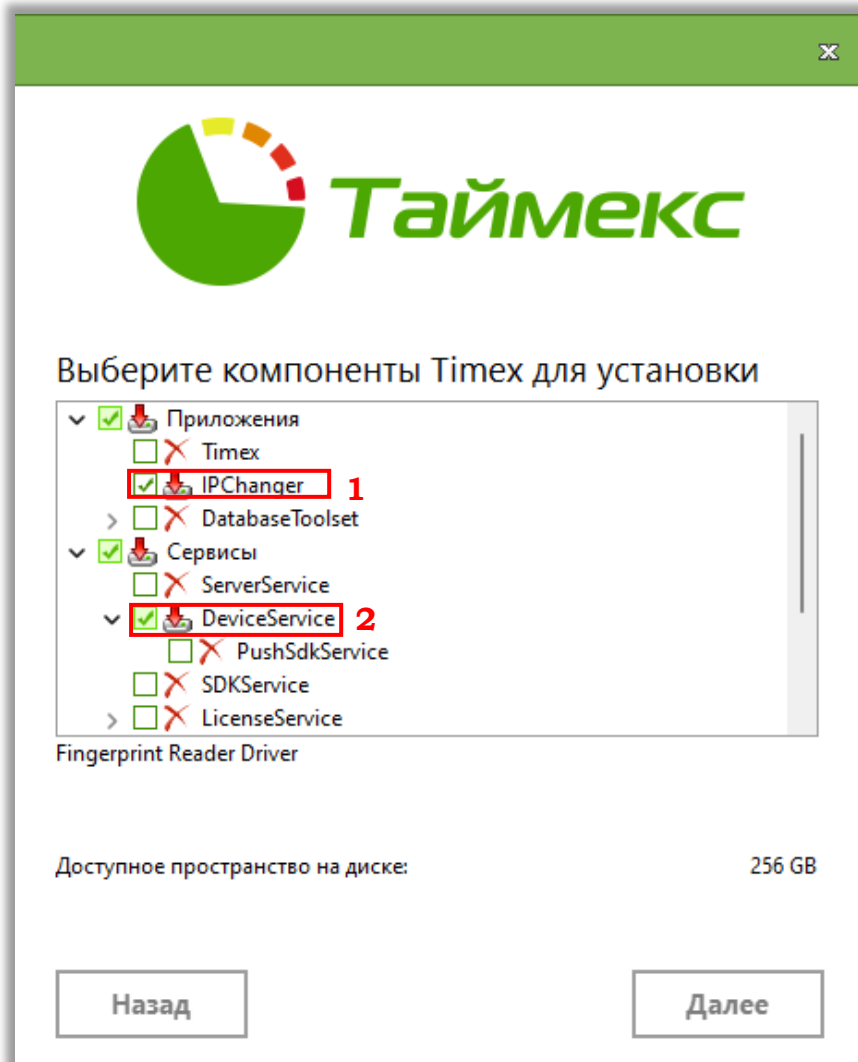
Примеры выборочного ПО для работы с биометрическими считывателями


Чтобы установить только отдельные компоненты, запустите установщик Тимех и выберите вариант установки «**Выборочная**».



Для возможности изменять сетевые параметры устройств (IP-адрес, маска, шлюз) выберите утилиту «**IPChanger**».

Чтобы взаимодействовать с устройствами и контроллерами, выберите сервис «**DeviceService**».



 Для использования биометрических устройств Smartec, в зависимости от модели считывателя, вам может потребоваться USB-сканер отпечатков пальцев. Этот сканер необходим для добавления отпечатков пальцев в программное обеспечение.


Для работы с USB-сканером отпечатков пальцев выберите драйвер «**Fingerprint Reader Driver**».

 Для различных устройств могут потребоваться разные компоненты. За более подробной информацией обращайтесь к производителю этих устройств.

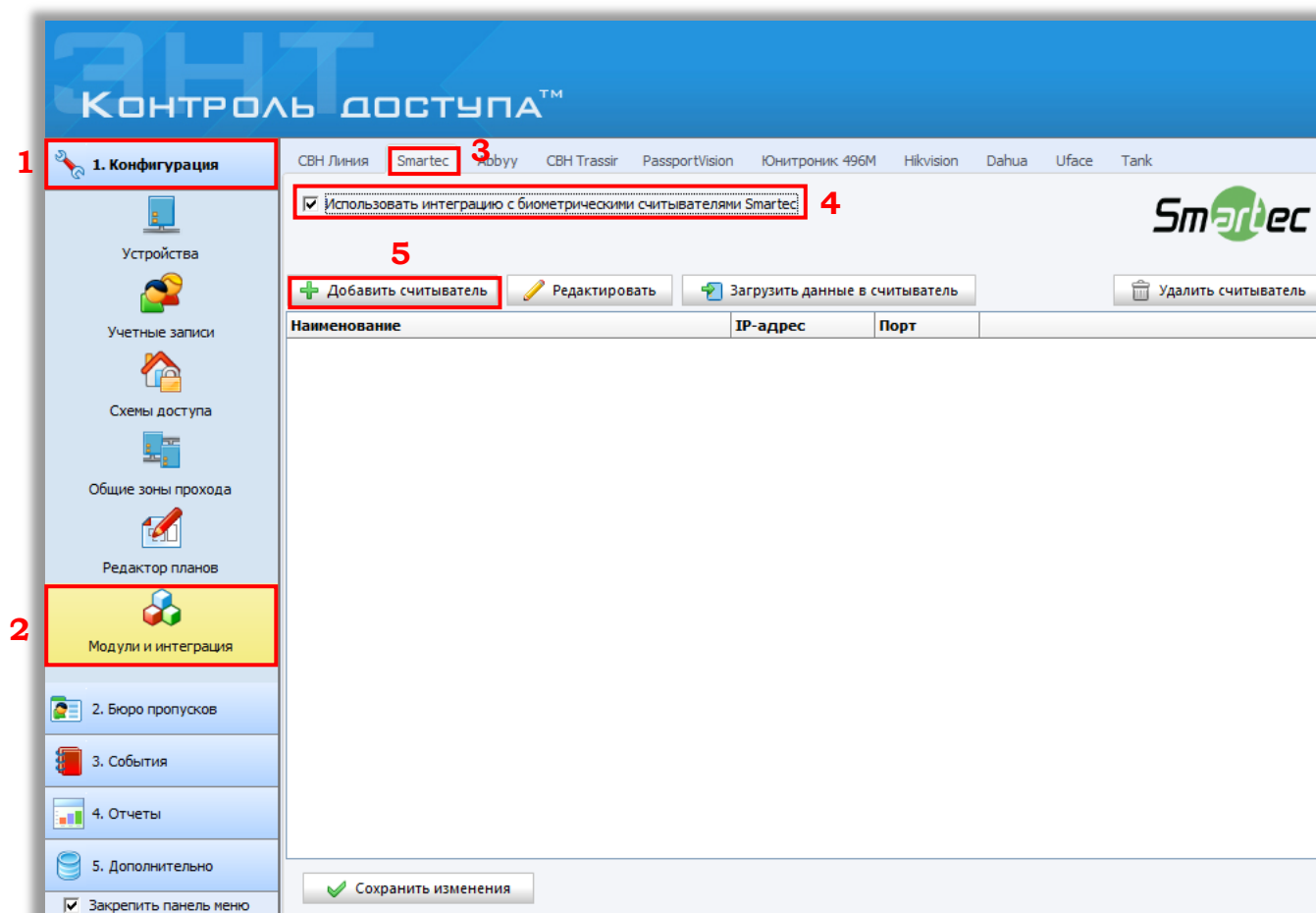
После завершения установки всех необходимых компонентов следует выполнить интеграцию с программным обеспечением «**ЭНТ Контроль доступа – Клиент**».

ИНТЕГРАЦИЯ С ПРОГРАММНЫМ ОБЕСПЕЧЕНИЕМ «ЭНТ КОНТРОЛЬ ДОСТУПА – КЛИЕНТ»

Добавление нового считывателя

 Биометрический терминал должен быть подключен к локальной сети по «Ethernet» и к контроллеру «ЭРА» по протоколу «Wiegand».

Откройте программное обеспечение «ЭНТ Контроль доступа – Клиент» и перейдите в раздел «**Конфигурация**», затем выберите пункт «**Модули и интеграция**». В верхней части рабочей области найдите вкладку «**Smartec**» и установите флажок в поле «**Использовать интеграцию с биометрическими считывателями Smartec**», расположенном чуть ниже. Чтобы добавить новый считыватель в программу нажмите «**Добавить считыватель**».



Откроется окно для добавления нового считывателя. Введите наименование, ip-адрес считывателя и порт подключения. Выберите «**Режим работы**»:

- ✓ «*Только отпечаток*» – идентификация пользователей только по отпечаткам пальцев;
- ✓ «*Отпечаток или карта*» – идентификация пользователей по отпечаткам пальцев или карте (ключу).

Для проверки соединения нажмите кнопку «**Проверить**». Чтобы добавить считыватель в программу, нажмите кнопку «**Добавить**».

Данные считывателя отобразятся в таблице.

Наименование	IP-адрес	Порт
Биометрический считыватель #1	192.168.0.151	4370

! По умолчанию все считыватели имеют одинаковый IP-адрес. Если вам нужно работать с несколькими считывателями, то сначала необходимо назначить каждому из них свой уникальный IP-адрес. Изменить сетевые параметры (IP-адрес, маска, шлюз) устройства можно только с помощью утилиты «**IPChanger**» от «Smartec».

Настройка «OV9» обеспечивает совместимость со старыми микропрограммами считывателей, например, с устройством ST-FR020EM.

Редактирование считывателя


Изменение сетевых настроек

Чтобы изменить сетевые параметры установленного считывателя, выполните следующие шаги:

1. Закройте все программы-клиенты, которые используют этот терминал.
2. Запустите утилиту «**IPChanger**» от «Smartec».
3. Следуя инструкциям по установке и настройке TIMEX, внесите необходимые изменения в настройки считывателя.

После выполнения этих действий необходимо обновить настройки в программном обеспечении «Клиент». Для этого:

1. Откройте «ЭНТ Контроль доступа – Клиент» с правами администратора.
2. Перейдите в раздел «Конфигурация» и выберите пункт «Модули и интеграция».
3. В верхней части рабочей области откройте вкладку «Smartec».
4. В таблице выберите нужный считыватель и нажмите «Редактировать».
5. В появившемся окне в строке «IP-адрес» укажите новый IP-адрес и нажмите «Изменить».

 В программе нельзя изменить маску и шлюз, эти настройки можно задать только через ПО «IPChanger».

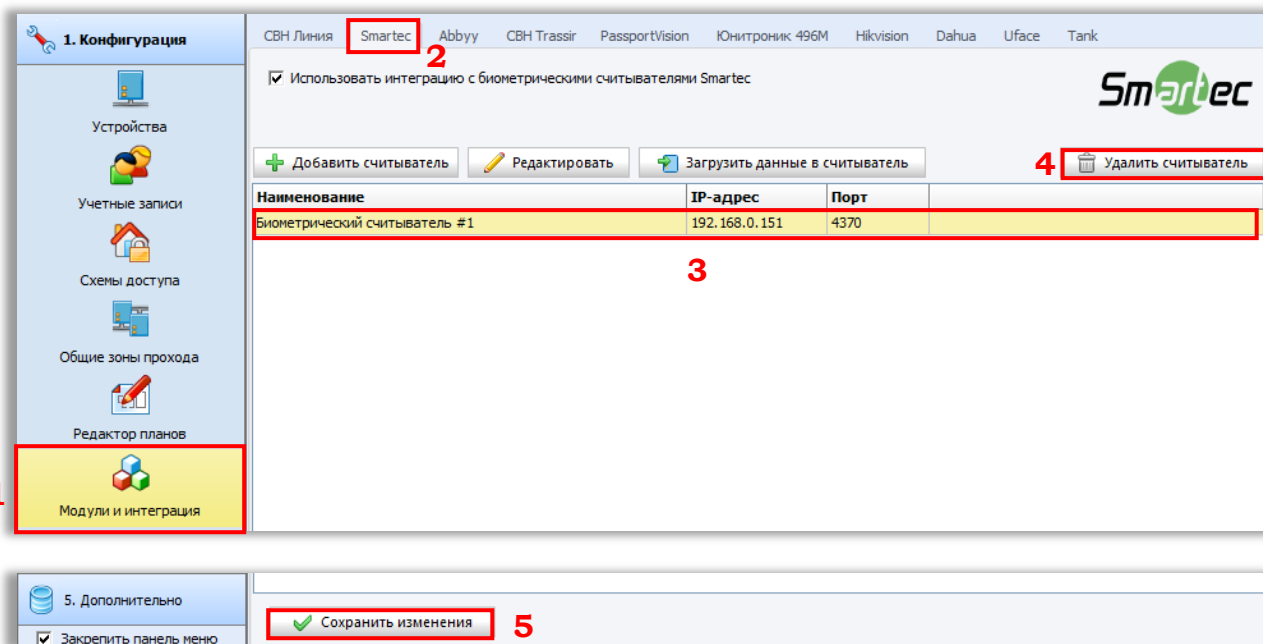
Изменение режима работы

Чтобы изменить режим работы установленного считывателя, выполните следующие шаги:

1. Откройте «ЭНТ Контроль доступа – Клиент» с правами администратора.
2. Перейдите в раздел «Конфигурация» и выберите пункт «Модули и интеграция».
3. В верхней части рабочей области откройте вкладку «Smartec».
4. В таблице выберите нужный считыватель и нажмите «Редактировать».
5. В появившемся окне выберите нужный режим и подтвердите изменения, нажав «Изменить».
6. После этого активируйте функцию «Загрузить данные в считыватель».

Удаление считывателя

Чтобы удалить считыватель, откройте пункт «Модули и интеграция», на вкладке «Smartec» найдите нужный считыватель и нажмите на кнопку «Удалить считыватель». После этого нажмите «Сохранить изменения».



1. Конфигурация

Устройства

Учетные записи

Схемы доступа

Общие зоны прохода

Редактор планов

1. Модули и интеграция

СВН Линия Smartec Abbyy СВН Trassir PassportVision Юнитроник 496M Hikvision Dahua Uface Tank

2. Использовать интеграцию с биометрическими считывателями Smartec

Smartec

+ Добавить считыватель Редактировать Загрузить данные в считыватель 4. Удалить считыватель

Наименование	IP-адрес	Порт
Биометрический считыватель #1	192.168.0.151	4370

3.

5. Дополнительно

Закрепить панель меню

5. Сохранить изменения

Данные о считывателе исчезнут из таблицы.

Закрепление считывателя за контроллером

После того как вы добавили считыватель в программное обеспечение «Клиент», необходимо связать его с контроллером и задать направление прохода.

Для этого в разделе «**Конфигурация**» выберите пункт «**Устройства**» и в таблице контроллеров найдите нужный. Затем откройте вкладку «**Биометрические считыватели**». Выберите биометрические считыватели для нужного направления прохода и нажмите кнопку «**Применить**».

1. Конфигурация

2. Устройства

MAC адрес	Наименование	Режим	Тревожный шлейф
00:CA:86:59:9B:DC	dev_00CA86599BDC	отключен	
00:CA:D2:CA:2A:F4	dev_00CAD2CA2AF4	отключен	
00:0B:3A:00:AE:45	Бухгалтерия	контроль	
00:0B:3A:00:AE:44	Лестница	контроль	
00:0B:3B:00:0F:5A	Проходная	контроль	[] [] [] [] контроль
00:CA:A0:7F:4B:07	Склад ЭРА-CAN v3	отключен	
00:0B:3B:F0:0B:AC	Центральный проход	отключен	

3

4 Показано контроллеров: 10

5


6 Применить

ВНЕСЕНИЕ ДАННЫХ

Добавление новых пользователей


Чтобы узнать, как добавить новых пользователей, ознакомьтесь с руководством пользователя «[ЭНТ Контроль доступа – Клиент](#)». Пункты 4.2.1.1–4.2.1.1.3.6 содержат всю необходимую информацию.

Добавление новых ключей


 Поскольку биометрические данные пользователей хранятся в памяти считывателя, для идентификации и получения доступа через СКУД «ЭРА» обязательно необходимо указать идентификатор ключа. Это требование остаётся неизменным независимо от того, будет ли пользователь проходить идентификацию только по отпечатку пальца. Если использование реальных ключей не предполагается, можно ввести виртуальный (выдуманный) уникальный идентификатор.


Чтобы узнать, как добавить новые ключи, ознакомьтесь с руководством пользователя «[ЭНТ Контроль доступа – Клиент](#)». Пункты 4.2.2.1–4.2.2.1.2 содержат всю необходимую информацию.

Закрепление ключа, схемы доступа и графика доступа за пользователем

 Чтобы получить доступ через определённую точку прохода (контроллер), пользователю необходимо добавить идентификационный номер его ключа (UID) и связать его со схемой доступа, в которую уже добавлен этот контроллер. После этого следует установить график доступа на текущий год. Можно выбрать созданный вами график или использовать предустановленный, например, «[...] всегда».

Подробную информацию можно найти в руководстве пользователя «ЭНТ Контроль доступа – Клиент» в пунктах 4.2.1.1.3–4.2.1.1.3.1, 4.2.1.1.3.4, 4.2.1.1.3.6.

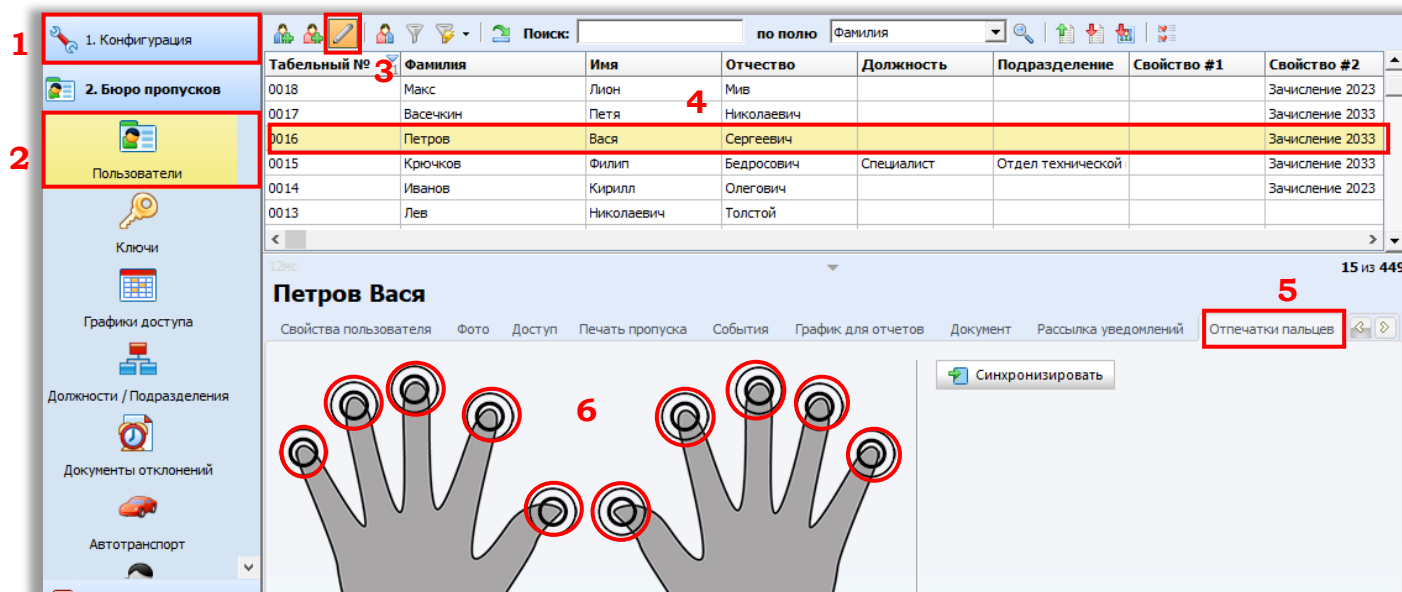
 Если биометрический терминал работает в режиме «Отпечаток или карта», то при прикладывании карты будет учитываться только ключ пользователя №1, который был добавлен в программное обеспечение «Клиент». Остальные ключи терминал не сможет распознать.

 Чтобы загрузить новые данные в считыватель, в разделе «Конфигурация» выберите пункт «Модули и интеграция» и перейдите на вкладку «Smartec». Найдите нужный считыватель и нажмите кнопку «Загрузить данные в считыватель».

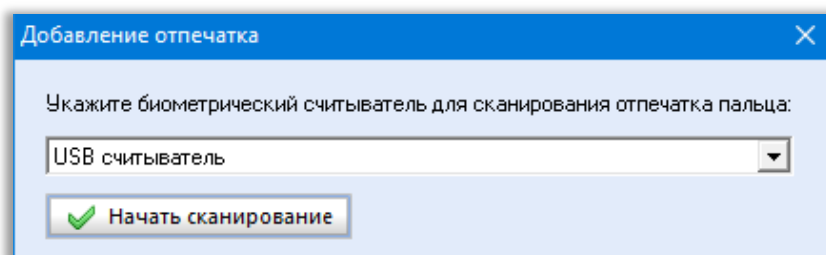
Добавление отпечатков пальцев

Чтобы добавить отпечатки пальцев, в разделе «[Бюро пропусков](#)» выберите пункт «[Пользователи](#)». Найдите нужного пользователя в таблице, откройте панель редактирования и перейдите на вкладку «[Отпечатки пальцев](#)». Откроется окно для

работы с отпечатками. Правой кнопкой мыши дважды нажмите на палец, отпечаток которого хотите добавить в систему.

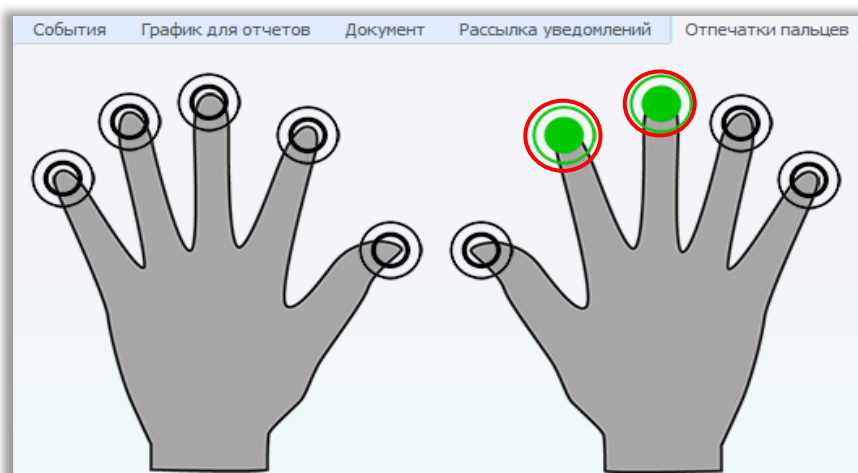


В открывшемся окне выберите считыватель для сканирования отпечатка и нажмите «Начать сканирование».



Программа попросит вас несколько раз приложить палец к считывателю. После того как вы выполните это действие, нажмите последовательно кнопки «Сохранить изменения» и «Синхронизировать». Это сохранит изменения в программном обеспечении и загрузит их в считыватель.

Пальцы, к которым были добавлены отпечатки, будут отмечены зеленым цветом.



Удаление отпечатков пальцев

Чтобы удалить отпечаток пальца, перейдите в раздел «**Бюро пропусков**» и выберите пункт «**Пользователи**». Найдите нужного пользователя в таблице, откройте панель редактирования и перейдите на вкладку «**Отпечатки пальцев**».

На этой вкладке найдите палец, который подсвечен зелёным цветом, и щёлкните по нему правой кнопкой мыши. В появившемся меню выберите опцию «**Удалить отпечаток**».

После завершения удаления не забудьте нажать кнопки «**Сохранить изменения**» и «**Синхронизировать**». Это позволит сохранить внесённые изменения в программном обеспечении и загрузить их в считыватель.

The screenshot displays the 'КОНТРОЛЬ ДОСТУПА' (Access Control) software interface. The left sidebar contains a navigation menu with items: 1. Конфигурация, 2. Бюро пропусков, Пользователи, Ключи, Графики доступа, Должности / Подразделения, Документы отклонений, Автотранспорт, 3. События, 4. Отчеты, 5. Дополнительно, and a checkbox 'Закрепить панель меню'. The main area shows a table of users with columns: Табельный №, Фамилия, Имя, Отчество, Должность, Подразделение, and Свойство #1. The user 'Энитсон Женнифер' is selected. Below the table, the user's profile 'Энитсон Женнифер' is shown with tabs: События, График для отчетов, Документ, Рассылка уведомлений, Отпечатки пальцев (selected), Автотранспорт, and Tank. The 'Отпечатки пальцев' tab displays two hand diagrams with numbered circles (1-8) indicating fingerprint locations. A green circle highlights the index finger of the right hand, and a context menu is open over it with the option 'Удалить отпечаток'. At the bottom, there are buttons: 'Сохранить изменения', 'Удалить пользователя', and 'Карточка пользователя'. A 'Синхронизировать' button is also visible in the top right of the profile area.

Табельный №	Фамилия	Имя	Отчество	Должность	Подразделение	Свойство #1
7770003	Энитсон	Женнифер		Программист	Отдел разработки П	
7770002	Спирис	Британи		Секретарь	Администрация	
7770001	Пандерсон	Амела		Главный бухгалтер	Финансовый отдел	
11112	Парковкина	Пара	Парковна			
11111	Парковкин	Парк	Паркович			
0025	Подтверждение	Доступа				

ПРОВЕРКА ДОСТУПА

Для корректного функционирования контроля доступа в системе мониторинга должны быть зафиксированы два ключевых события: «**доступ разрешен**» и «**проход**» по соответствующему направлению, указанному для работы считывателя. Чтобы увидеть эти события, перейдите в раздел «**События**» и выберите пункт «**Мониторинг**». Затем нажмите кнопку «**Запустить мониторинг**» и приложите карту или палец к считывателю.

Время	Контроллер	Пользователь	Событие	Считыватель	Ключ
26.09.2024 11:41:10	Проходная	Энтсон Женнифер	проход	вход	7774984
26.09.2024 11:41:11	Проходная	Спирис Британи	доступ разрешен	вход	5276655
26.09.2024 11:41:13	Проходная	Спирис Британи	проход	вход	5276655
26.09.2024 11:41:16	Проходная	Спирис Британи	доступ разрешен	выход	5276655
26.09.2024 11:41:18	Проходная	Спирис Британи	проход	выход	5276655
26.09.2024 11:41:24	Проходная	Спирис Британи	доступ разрешен	выход	5276655
26.09.2024 11:41:26	Проходная	Спирис Британи	проход	выход	5276655
26.09.2024 11:41:29	Проходная	Спирис Британи	доступ разрешен	вход	5276655
26.09.2024 11:41:31	Проходная	Спирис Британи	проход	вход	5276655

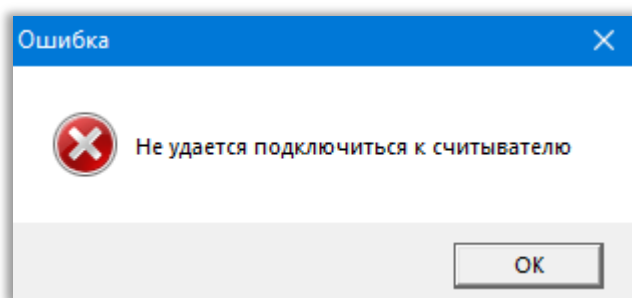
ВОЗМОЖНЫЕ ПРОБЛЕМЫ И СПОСОБЫ ИХ УСТРАНЕНИЯ

Загрузка данных в считыватель

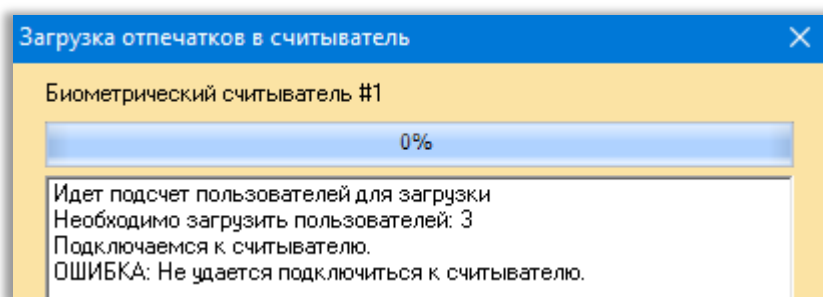
Проблема:

Не удается подключиться к считывателю:

- При редактировании считывателя в ПО «Клиент».



- Или при загрузке данных в считыватель.



Возможные причины:

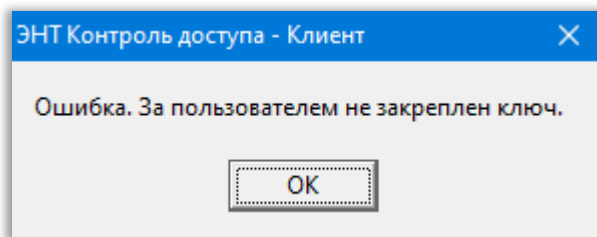
1. На считыватель не подается питание.
2. Считыватель не подключен по Ethernet или находится в другой подсети.
3. На ПК не установлено необходимое ПО для работы считывателя.

Решение:

1. Подключите считыватель к источнику питания согласно инструкции производителя.
2. Подключите считыватель к локальной сети СКУД через Ethernet, следуя инструкциям производителя. Укажите сетевые параметры, такие как IP-адрес, маска и шлюз, которые должны соответствовать параметрам вашей локальной сети СКУД. Также вы можете настроить передачу данных из разных подсетей.
3. Установите необходимое ПО на каждый ПК «Клиент».

Проблема:

При синхронизации добавленного отпечатка пальца «Ошибка. За пользователем не закреплен ключ».

**Возможная причина:**

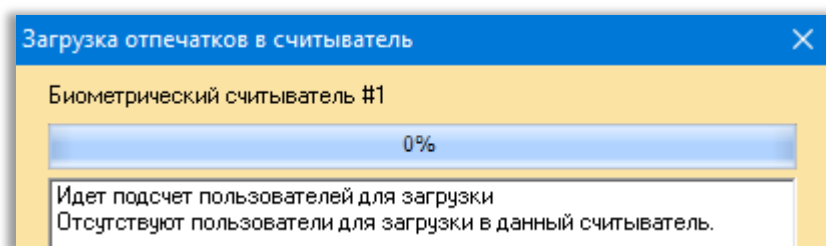
За пользователем не закреплен ключ.

Решение:

Закрепите ключ за пользователем. Подробнее см. в руководстве пользователя «ЭНТ Контроль доступа – Клиент», пункт 4.2.1.1.3.1.

Проблема:

При загрузке данных в считыватель «Отсутствуют пользователи для загрузки в данный считыватель».

**Возможные причины:**

1. Пользователю не добавлен отпечаток пальца.
2. Пользователю не добавлена схема доступа и график на текущий год.

Решение:

1. Добавить пользователю отпечаток пальца. См. раздел [«Добавление отпечатков пальцев»](#) данного руководства.
2. Добавить пользователю схему доступа и график на текущий год. Подробную информацию можно найти в руководстве пользователя «ЭНТ Контроль доступа – Клиент» в пунктах 4.2.1.1.3.4, 4.2.1.1.3.6.

Проблемы с доступом пользователя

Если у пользователя возникли проблемы с доступом после идентификации ключа или отпечатка, сначала нужно проверить, реагирует ли считыватель должным образом на ключ или отпечаток (издает звуковой и/или меняет световую индикацию).

Если считыватель не реагирует, следует провести его диагностику и подключение в соответствии с инструкцией производителя.

Если считыватель корректно реагирует на идентификаторы, нужно проверить, какие события регистрируются в мониторинге программного обеспечения «Клиент».

Для этого в разделе «События» откройте пункт «Мониторинг». Запустите мониторинг и приложите проблемный идентификатор к считывателю.

Проблема:

При считывании UID карты или биометрии в поле «**Пользователь**» UID ключа, в «**Событие**» «неизвестный ключ».

Время	Контроллер	Пользователь	Событие	Считыватель	Ключ
26.09.2024 16:12:05	Проходная	[ключ=7774984]	неизвестный ключ	Выход	7774984
26.09.2024 16:12:07	Проходная	[ключ=7774984]	неизвестный ключ	Вход	7774984

Возможная причина:

Пользователю не добавлен ключ.

Решение:

Закрепите ключ за пользователем. Подробнее см. в руководстве пользователя «ЭНТ Контроль доступа – Клиент», пункт 4.2.1.1.3.1.

Проблема:

При считывании UID карты или биометрии в поле «**Событие**» «неизвестный ключ».

Время	Контроллер	Пользователь	Событие	Считыватель	Ключ
26.09.2024 15:40:28	Проходная	Энитсон Женнифер	неизвестный ключ	Выход	7774984
26.09.2024 15:40:33	Проходная	Энитсон Женнифер	неизвестный ключ	Выход	7774984

Возможная причина:

Пользователю не добавлена схема доступа и график на текущий год.

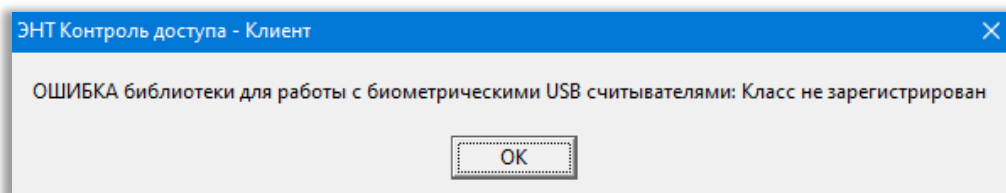
Решение:

Добавить пользователю схему доступа и график на текущий год. Подробную информацию можно найти в руководстве пользователя «ЭНТ Контроль доступа – Клиент» в пунктах 4.2.1.1.3.4, 4.2.1.1.3.6.

Проблемы с работой биометрического USB считывателя

Проблема:

При попытке запустить сканирование для добавления отпечатка с USB-считывателя возникает ошибка библиотеки для работы с биометрическими USB-устройствами: Класс не зарегистрирован.



Возможная причина:

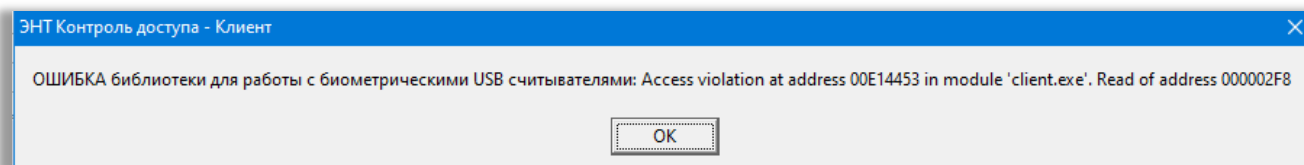
На компьютере отсутствует или установлено неправильно программное обеспечение, необходимое для работы считывателя.

Решение:

Установите или переустановите необходимое программное обеспечение от производителя считывателя.

Проблема:

При попытке добавить отпечаток пальца в ПО Клиент через USB считыватель возникает ошибка библиотеки для работы с биометрическими USB-устройствами: Access violation at address 00E14453 in module 'client.exe'. Read of address 000002F8.



Возможная причина:

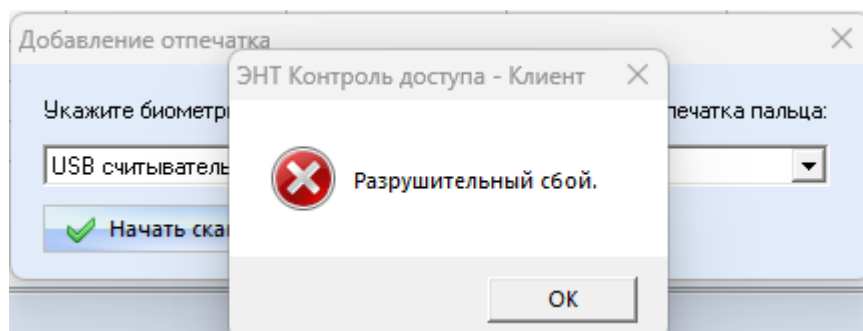
Установленный или переустановленный драйвер для работы с биометрическими USB-считывателями был установлен или переустановлен некорректно. При этом не были закрыты программы, использующие этот драйвер. Либо был заменён файл client.exe программы «ЭНТ Контроль доступа — Клиент».

Решение:

Закройте программы, которые используют данный драйвер. В системе «ЭНТ Контроль доступа» это программа «Клиент». Затем установите/переустановите драйвер, необходимый для работы с биометрическими USB-считывателями. Запустите программу «Клиент» и убедитесь в исправности биометрического USB-считывателя.

Проблема:

При попытке добавить отпечаток пальца в ПО Клиент через USB считыватель возникает ошибка: Разрушительный сбой.


**Возможная причина:**


Не установлены или некорректно установлены драйвера для работы с биометрическими USB считывателями.

Решение:

Установите/переустановите драйвера для работы с биометрическими USB считывателями.

Условные обозначения, принятые в руководстве

 *Этой меткой будет обозначена критически важная информация. Если не соблюдать правила и условия, описанные в разделах, помеченных этой меткой, система не будет работать.*

 *Абзацы, выделенные данным знаком, составляют важную информацию о системе, которая облегчит работу с ней.*

 *Справочная информация, разъясняющая некоторые понятия системы.*

Текст, выделенный голубым цветом и с нижним подчёркиванием, представляет собой ссылку, которая ведёт к определённому месту в данном документе или на внешнюю интернет-страницу.

Список принятых сокращений

СКУД – Система контроля и управления доступом.

ПО – Программное обеспечение.

ПК – Персональный компьютер.

Клиент – ЭНТ Контроль доступа – Клиент.

UID ключа – Уникальный идентификатор ключа.