



ИНСТРУКЦИЯ
Обновление программного
обеспечения СКУД
«ЭНТ Контроль доступа – Сервер»

Сделано в России

Редакция от 24.11.2025 г.

ОГЛАВЛЕНИЕ

1. ВВЕДЕНИЕ.....	2
1.1. Общие сведения.....	2
1.2. Совместимость версий.....	3
1.3. Как узнать версию сервера.....	3
1.4. Утилита «DBTools»	4
2. ОБНОВЛЕНИЕ ВЕРСИИ 1.X ДО 2.8.178	4
2.1. Резервирование БД и удаление ПО.....	5
2.2. Установка нового ПО и восстановление БД	5
3. ОБНОВЛЕНИЕ ВЕРСИИ 1.X ДО 3.X.....	7
3.1. Резервирование БД и удаление ПО.....	7
3.2. Установка нового ПО и восстановление БД	8
4. ОБНОВЛЕНИЕ ВЕРСИИ 2.X ДО 3.X.....	9
4.1. Резервирование БД и удаление ПО.....	9
4.2. Установка нового ПО и восстановление БД	10
5. ОБНОВЛЕНИЕ ВЕРСИИ 3.X.....	11
6. ВОЗМОЖНЫЕ ПРОБЛЕМЫ И СПОСОБЫ ИХ УСТРАНЕНИЯ.....	13
6.1. При работе с ПО.....	13
6.2. При работе с утилитой «DBTools».	14
6.3. После обновления.....	16
7. ОБОЗНАЧЕНИЯ, ТЕРМИНЫ И СОКРАЩЕНИЯ	18
7.1. Условные обозначения, принятые в руководстве.....	18
7.2. Список принятых сокращений	19

1. ВВЕДЕНИЕ

Уважаемый клиент!

ООО «Эра новых технологий» выражает признательность за выбор нашей продукции. Мы придаем первостепенное значение обеспечению высокого уровня надежности и удобства эксплуатации. Надеемся, что наше решение в полной мере соответствует вашим техническим требованиям и ожиданиям.

В данной инструкции вы найдёте информацию о том, как правильно обновить программное обеспечение (ПО) «ЭНТ Контроль доступа – Сервер».

Мы высоко ценим доверие к нашей компании и готовы предоставить комплексную техническую поддержку на всех стадиях жизненного цикла продукта. Контактная информация службы поддержки представлена в конце каждой страницы руководства пользователя.


1.1. Общие сведения

Система контроля и управления доступом (СКУД) «ЭНТ Контроль доступа» основана на трехуровневой клиент-серверной архитектуре. Эта модель организации вычислительных систем предполагает распределение задач между базой данных, сервером и клиентами.

Для настройки и работы с сетевыми контроллерами «ЭРА» необходимо установить специальное программное обеспечение — «ЭНТ Контроль доступа – Сервер» и «ЭНТ Контроль доступа – Клиент».

В состав пакета установщика «ЭНТ Контроль доступа – Сервер» входят:

- «Firebird» — система управления реляционными базами данных (СУБД), основанная на языке SQL.
- «WinPcap»* — библиотека, предназначенная для постоянного мониторинга и перехвата данных, передаваемых по сети, а также для отправки пакетов. Она разработана для работы в среде Windows и позволяет программному обеспечению находить сетевой адаптер на компьютере.

 * — При использовании операционной системы Windows 11 рекомендуется использовать библиотеку «Npcap» вместо «WinPcap». Скачать библиотеку можно с официального сайта разработчика по следующей ссылке: <https://npcap.com/#download>.

1.2. Совместимость версий

Программное обеспечение «ЭНТ Контроль доступа» версий 2.8.x и ниже несовместимы с программным обеспечением «ЭНТ Контроль доступа» версий 3.x. Это связано с переходом на СУБД «Firebird» версии 3.0, которая была значительно переработана и улучшена проектом «Firebird».

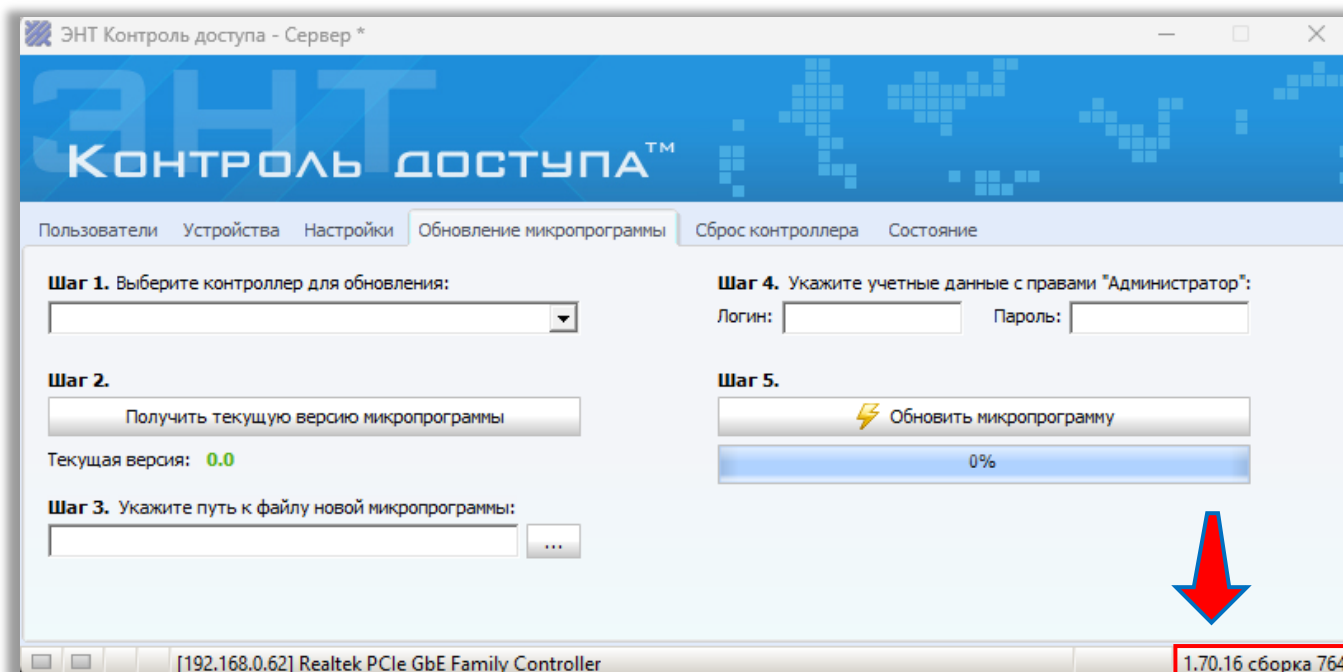
Программа «ЭНТ Контроль доступа – Сервер» версии 2.8.x совместима с микропрограммами контроллеров до версии 6.3.70 включительно.

Программа «ЭНТ Контроль доступа – Сервер» версии 3.x работает с контроллерами серии «ЭРА» (500, 500 PoE, 2000 v2, 10000 v2, 60000 v2, 2000 GSM) при условии, что их микропрограмма обновлена до версии 6.4.12 и выше.

 *Для корректной работы рекомендуется использовать последние версии ПО и микропрограммы на контроллерах.*

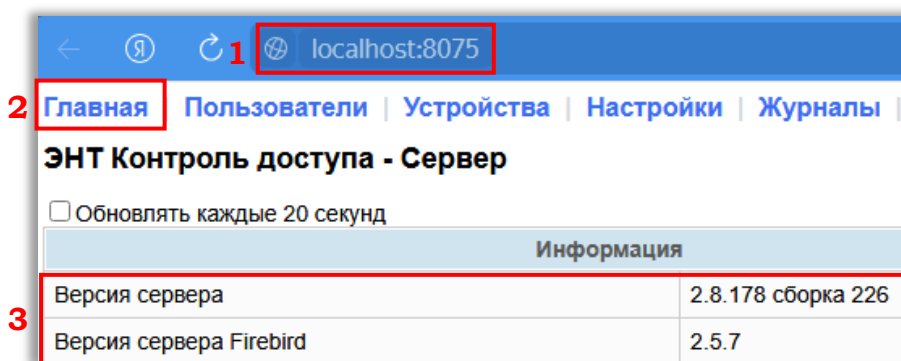
1.3. Как узнать версию сервера

Чтобы узнать версию сервера, работающего как приложение, до версии 2.8.100, нужно посмотреть в правом нижнем углу окна программы.

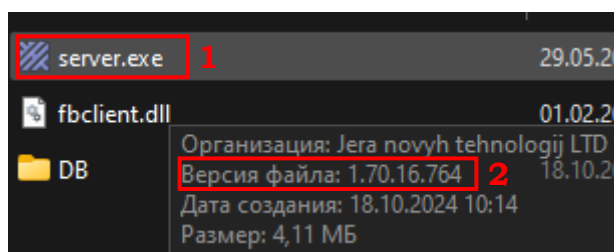


Узнать версию сервера, который работает как служба, а также версию

используемой СУБД «Firebird» можно через его веб-интерфейс, на вкладке «Главная».



Также можно узнать версию, если навести курсор на файл приложения с расширением «*.exe», который находится в папке установленной программы и подождать несколько секунд.



1.4. Утилита «DBTools»

Для обновления файлов базы данных с версии 2.x до 3.x без потери данных вам понадобится дополнительная утилита под названием «DBTools».

Перед тем как приступить к обновлению сервера, настоятельно рекомендуем ознакомиться с работой этой утилиты в [руководстве пользователя «DBTools»](#).


Скачать ее можно на нашем сайте www.entpro.ru. Для этого перейдите в раздел «ПОДДЕРЖКА» → «ЗАГРУЗКИ» → «Вспомогательное программное обеспечение» → «[Резервирование базы данных](#)».


2. ОБНОВЛЕНИЕ ВЕРСИИ 1.X ДО 2.8.178

Версия программного обеспечения 2.x признана устаревшей и не подлежит дальнейшему развитию, включая техническую поддержку, устранение ошибок и модификацию. Настоятельно рекомендуется переход на версию 3.x.

⚠ *Прежде чем устанавливать новое программное обеспечение, важно сделать резервную копию базы данных (БД) и тщательно удалить старое, чтобы не осталось никаких файлов. Это позволит избежать проблем с установкой и работой нового ПО в будущем.*

2.1. Резервирование БД и удаление ПО

 Для обновления базы данных понадобится специальная утилита «[sql_3to8keys_v3](#)». Эта программа преобразует базу данных, чтобы правильно отображать идентификаторы ключей в новой версии. Для ее получения отправьте запрос на нашу почту info@entpro.ru.

 Для резервирования и восстановления базы данных вам может понадобиться дополнительная утилита под названием «DBTools».

Перед использованием утилиты настоятельно рекомендуем изучить «Руководство пользователя «DBTools» (резервирование БД).

Скачать ее можно на нашем сайте www.entpro.ru. Для этого перейдите в раздел «ПОДДЕРЖКА» → «ЗАГРУЗКИ» → «Вспомогательное программное обеспечение» → «DBTools» (резервирование БД).

- a) Закройте программу «ЭНТ Контроль доступа – Клиент».
- b) Закройте программу «ЭНТ Контроль доступа - Сервер».
- c) Поместите утилиту «[sql_3to8keys_v3](#)» в каталог сервера. По умолчанию — C:\Program Files (x86)\ENT\Server.
- d) Запустите утилиту. Дождитесь сообщения «**Выполнено**» и нажмите «**ОК**».
- e) Сделайте резервную копию базы данных через программу «**Клиент**» или воспользуйтесь утилитой «[dbtools2](#)». Либо можно просто скопировать папку DB из директории ENT/Server в удобное место, например на рабочий стол.
- f) Остановите работу СУБД «**Firebird**».
 - Для этого откройте «**Диспетчер задач**» в ОС Windows и перейдите на вкладку «**Службы**». В поле «Имя» найдите «**FirebirdServerDefaultInstance**». Наведите на него курсор и щелкните правой кнопкой мыши. В появившемся меню выберите опцию «**Остановить**». В поле «Состояние» должно отобразиться значение «**Остановлено**».
- g) Откройте настройку параметров компьютера «**Программы и компоненты**» и удалите программы с именами «WinPcap», «ЭНТ Контроль доступа» (серверная часть), «Firebird 2.x».
- h) Удалите остаточные папки, где были установлены старые версии программ. По умолчанию это ... \ENT и ... \Firebird, которые находятся в «Program Files (x86)».
- i) Перезагрузите компьютер.

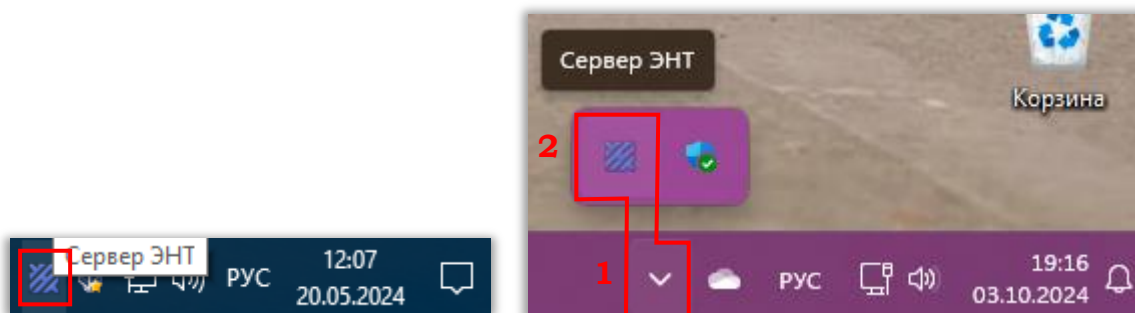
2.2. Установка нового ПО и восстановление БД

- a) Скачайте программу для установки «ЭНТ Контроль доступа — Сервер» версии 2.8.178.
 - Скачать можно на сайте www.entpro.ru. Для этого перейдите в раздел «ПОДДЕРЖКА» → «ЗАГРУЗКИ» → «Программное обеспечение «ЭНТ Контроль доступа» 2.8 x86 - Архив» → «[ЭНТ Контроль доступа — Сервер](#)».
- b) Запустите установочный файл и следуйте рекомендациям мастера установки.
 - В процессе необходимо подтвердить установку СУБД «Firebird» и библиотеки

«WinPcap».

с) После установки проверьте работу сервера.

- Для этого зайдите в «Диспетчер задач» Windows, на вкладку «Службы», и убедитесь, что служба «ENTServer» находится в состоянии «Выполняется». В области уведомлений Windows должен появиться синий значок «Сервер ЭНТ».



d) Если сервер работает, остановите его.


- Если сервер не работает, обратитесь в раздел «[Ошибки при запуске сервера](#)».

e) Сделайте восстановление базы данных утилитой «dbtools2» или скопируйте папку DB из шага 5 в папку с файлами сервера, заменив существующие данные. По умолчанию это C:\Program Files (x86)\ENT\Server.

f) Настоятельно рекомендуется перезагрузить компьютер. После перезагрузки сервер запустится автоматически. В области уведомлений операционной системы Windows должен быть синий значок «Сервер ЭНТ».


! После обновления программы «ЭНТ Контроль доступа – Сервер» рекомендуем выполнить повторную установку всех программных модулей из серии «ЭНТ Контроль доступа» с последними доступными версиями 2.x.

! Программа «ЭНТ Контроль доступа – Сервер» версии 2.8.178 успешно функционирует с контроллерами серии «ЭРА», такими как: «500», «2000 v2», «10000 v2», «60000 v2», «2000 GSM» и «10000 М». Для обеспечения корректной работы используйте контроллеры с микропрограммой версии 6.3.70.


 Не забудьте настроить резервирование базы данных. Как это сделать подробно описано в руководстве пользователя «[ЭНТ Контроль доступа – Клиент](#)» в пункте 6.1.1.1. Резервное копирование БД поможет защитить ваши данные от потери в случае сбоя или ошибки в процессе использования системы. Резервная копия позволит вам восстановить данные в случае необходимости и предотвратить потерю актуальных данных. Она должна храниться на отдельном носителе в безопасном месте.


На этом обновление ПО «ЭНТ Контроль доступа – Сервер» с версии 1.x на 2.8.178 закончено.

3. ОБНОВЛЕНИЕ ВЕРСИИ 1.X ДО 3.x

 *Прежде чем устанавливать новое программное обеспечение, важно сделать резервную копию базы данных (БД) и тщательно удалить старое, чтобы не осталось никаких файлов. Это позволит избежать проблем с установкой и работой нового ПО в будущем.*

3.1. Резервирование БД и удаление ПО

 *Для обновления базы данных понадобится специальная утилита «[sql_3to8keys_v3](#)». Эта программа преобразует базу данных, чтобы правильно отображать идентификаторы ключей в новой версии. Для ее получения отправьте запрос на нашу почту info@entpro.ru.*

 *Для резервирования и восстановления базы данных вам понадобится дополнительная утилита под названием «[DBTools](#)».*


Перед использованием утилиты настоятельно рекомендуем изучить «[Руководство пользователя «DBTools» \(резервирование БД\)](#)».

Скачать ее можно на нашем сайте www.entpro.ru. Для этого перейдите в раздел «ПОДДЕРЖКА» → «ЗАГРУЗКИ» → «Вспомогательное программное обеспечение» → «Утилита «DBTools» (резервирование БД)».

- a) Закройте программу «ЭНТ Контроль доступа – Клиент».
- b) Закройте программу «ЭНТ Контроль доступа - Сервер».
- c) Поместите утилиту «[sql_3to8keys_v3](#)» в каталог сервера. По умолчанию — *C:\Program Files (x86)\ENT\Server*.
- d) Запустите утилиту. Дождитесь сообщения «Выполнено» и нажмите «ОК».
- e) Сделайте резервную копию базы данных через программу «Клиент» или воспользуйтесь утилитой «[dbtools2](#)».
- f) Остановите работу службы СУБД «Firebird».
 - Для этого откройте «[Диспетчер задач](#)» в ОС Windows и перейдите на вкладку «Службы». В поле «Имя» найдите «[FirebirdServerDefaultInstance](#)». Наведите на него курсор и щелкните правой кнопкой мыши. В появившемся меню выберите опцию «[Остановить](#)». В поле «Состояние» должно отобразиться значение «Остановлено».
- g) Откройте настройку параметров компьютера «[Программы и компоненты](#)» и удалите программы с именами «WinPcap», «ЭНТ Контроль доступа (серверная часть)», «Firebird 2.x».
- h) Удалите остаточные папки, где были установлены старые версии программ.
 - По умолчанию это ... \ENT и ... \Firebird, которые находятся в «Program Files (x86)».
- i) Перезагрузите компьютер.

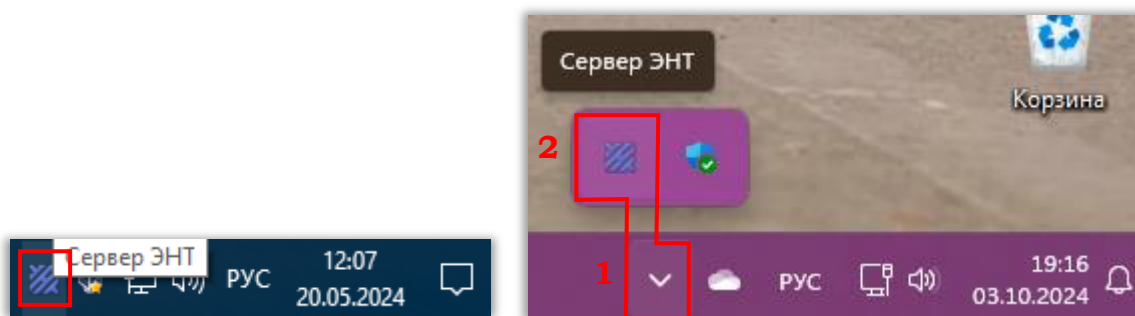
3.2. Установка нового ПО и восстановление БД

Скачать актуальную версию ПО «ЭНТ Контроль доступа – Сервер» можно на нашем сайте www.entpro.ru. Для этого перейдите в раздел «ПОДДЕРЖКА» → «ЗАГРУЗКИ» → «Программное обеспечение ЭНТ Контроль доступа 3.3» → «[ЭНТ Контроль доступа — Сервер \(установка\)](#)».

 *Сервер доступен в двух вариантах: с архитектурой x86 и x64. Выберите подходящий вариант, учитывая параметры операционной системы и ваши потребности.*


Для корректной установки программного обеспечения «ЭНТ Контроль доступа — Сервер» выполните следующие действия:


- a) Запустите установочный файл сервера и следуйте рекомендациям мастера установки.
 - В процессе необходимо подтвердить установку СУБД «*Firebird*» версии 3.x и библиотеки «*WinPcap*»*.
- b) После установки проверьте работу сервера.
 - Для этого зайдите в «*Диспетчер задач*» Windows, на вкладку «*Службы*», и убедитесь, что служба «*ENTServer*» находится в состоянии «*Выполняется*». В области уведомлений Windows, должен появиться синий значок «Сервер ЭНТ».




- c) Если сервер работает, остановите его.
 - Если сервер не работает, обратитесь в раздел «[Ошибки при запуске сервера](#)».
- d) Восстановите базу данных с помощью утилиты «*dbtools3*».
 - Полученные файлы необходимо поместить в папку «*DB*», расположенную в месте установки «Сервера». По умолчанию эта папка находится по адресу `C:\Program Files\ENT\Server\DB`.
- e) После восстановления базы настоятельно рекомендуется перезагрузить компьютер. После перезагрузки «Сервер» должен запуститься автоматически. В области уведомлений операционной системы Windows должен быть синий значок «Сервер ЭНТ».

 * — для Windows 11 необходимо установить «[Npcap](#)».


 После обновления программы «ЭНТ Контроль доступа – Сервер» рекомендуем выполнить повторную установку всех программных модулей из серии «ЭНТ Контроль доступа» с последними доступными версиями.

 Программа «ЭНТ Контроль доступа – Сервер» версии 3.x успешно функционирует с контроллерами серии «ЭРА», такими как: «500», «500 PoE», «2000 v2», «10000 v2», «60000 v2», «2000 GSM» и «10000 M». Для обеспечения корректной работы используйте контроллеры с микропрограммой версии 6.4.12 и выше.

 Не забудьте настроить резервирование базы данных. Как это сделать подробно описано в руководстве пользователя «[ЭНТ Контроль доступа – Клиент](#)» в пункте 6.1.1.1. Резервное копирование БД поможет защитить ваши данные от потери в случае сбоя или ошибки в процессе использования системы. Резервная копия позволит вам восстановить данные в случае необходимости и предотвратить потерю актуальных данных. Она должна храниться на отдельном носителе в безопасном месте.

На этом обновление ПО «ЭНТ Контроль доступа – Сервер» с версии 1.x на 3.x закончено.

4. ОБНОВЛЕНИЕ ВЕРСИИ 2.X ДО 3.x

 Прежде чем устанавливать новое программное обеспечение, важно сделать резервную копию базы данных (БД) и тщательно удалить старое, чтобы не осталось никаких файлов. Это позволит избежать проблем с установкой и работой нового ПО в будущем.

4.1. Резервирование БД и удаление ПО

- a) Закройте программу «ЭНТ Контроль доступа – Клиент».
- b) Если ваш «Сервер» имеет версию ниже 2.8.100 и работает как приложение, просто закройте его и перейдите к пункту 5.
Если как служба, то остановите работу службы.
 - Для этого откройте «Диспетчер задач» в ОС Windows и перейдите на вкладку «Службы». В поле «Имя» найдите «ENTServer». Наведите на него курсор и щелкните правой кнопкой мыши. В появившемся меню выберите опцию «Остановить». В поле «Состояние» должно отобразиться значение «Остановлено».
- c) Остановите работу фонового процесса «ENTTray.exe».
 - Для этого откройте «Диспетчер задач» в ОС Windows и перейдите на вкладку «Процессы». В поле «Имя» найдите «ENTTray.exe». Наведите на него курсор и щелкните правой кнопкой мыши. В появившемся меню выберите опцию «Снять задачу». Процесс исчезнет из таблицы.
- d) Сделайте актуальную резервную копию базы данных, работающую на Firebird 2.x, с помощью утилиты «dbtools2».
- e) Остановите работу службы СУБД «Firebird».
 - Для этого откройте «Диспетчер задач» в ОС Windows и перейдите на вкладку «Службы». В поле «Имя» найдите «FirebirdServerDefaultInstance». Наведите на него курсор и щелкните правой кнопкой мыши. В появившемся меню выберите опцию «Остановить». В поле «Состояние» должно отобразиться значение «Остановлено».

- f) Откройте настройку параметров компьютера «**Программы и компоненты**» и удалите программы с именами «WinPcap», «ЭНТ Контроль доступа» (серверная часть), «Firebird 2.x».
- g) Удалите остаточные папки, где были установлены старые версии программ. По умолчанию это ... \ENT\Server и ... \Firebird, которые находятся в «Program Files (x86)».
- h) Перезагрузите компьютер.


В случае некорректного отображения идентификаторов ключей в новой версии программного обеспечения, для преобразования старой базы данных потребуется специализированное программное обеспечение под названием «sql_3to8keys_v3». Данная утилита предназначена для корректировки отображения идентификаторов ключей в соответствии с требованиями новой версии ПО. Для получения данной утилиты необходимо направить запрос на официальную электронную почту нашей компании: info@entpro.ru.

Для выполнения преобразования старой базы данных вернитесь к пункту а). По завершении пункта б), осуществите перенос утилиты «**sql_3to8keys_v3**» в директорию старого сервера. По умолчанию директория располагается в C:\Program Files (x86)\ENT\Server. Запустите программу и дождитесь сообщения об успешном завершении операции. После этого нажмите кнопку «ОК».

Продолжите выполнение последующих пунктов в соответствии с инструкцией.

4.2. Установка нового ПО и восстановление БД

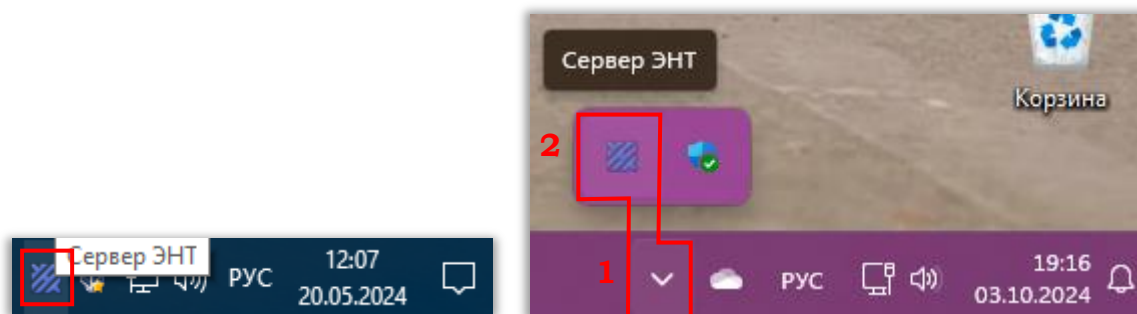
Скачать актуальную версию ПО «ЭНТ Контроль доступа – Сервер» можно на нашем сайте www.entpro.ru. Для этого перейдите в раздел «ПОДДЕРЖКА» → «ЗАГРУЗКИ» → «Программное обеспечение ЭНТ Контроль доступа 3.3» → «[ЭНТ Контроль доступа — Сервер \(установка\)](#)».

 *Сервер доступен в двух вариантах: с архитектурой x86 и x64. Выберите подходящий вариант, учитывая параметры операционной системы и ваши потребности.*

Для корректной установки программного обеспечения «ЭНТ Контроль доступа — Сервер» выполните следующие действия:

- f) Запустите установочный файл сервера и следуйте рекомендациям мастера установки.
 - В процессе необходимо подтвердить установку СУБД «**Firebird**» версии 3.x и библиотеки «**WinPcap**»*.
- g) После установки проверьте работу сервера.
 - Для этого зайдите в «**Диспетчер задач**» Windows, на вкладку «**Службы**», и убедитесь, что служба «**ENTServer**» находится в состоянии «**Выполняется**». В

области уведомлений Windows, должен появиться синий значок «Сервер ЭНТ».



h) Если сервер работает, остановите его.

- Если сервер не работает, обратитесь в раздел «[Ошибки при запуске сервера](#)».

i) Восстановите базу данных с помощью утилиты «[dbtools3](#)».


- Полученные файлы необходимо поместить в папку «DB», расположенную в месте установки «Сервера». По умолчанию эта папка находится по адресу `C:\Program Files\ENT\Server\DB`.

j) После восстановления базы настоятельно рекомендуется перезагрузить компьютер. После перезагрузки «Сервер» должен запуститься автоматически. В области уведомлений операционной системы Windows должен быть синий значок «Сервер ЭНТ».

! * — для Windows 11 необходимо установить «[Nrcap](#)».

! После инсталляции обновленной версии программного обеспечения «ЭНТ Контроль доступа – Сервер» рекомендуется выполнить повторную установку всех программных модулей из серии «ЭНТ Контроль доступа» с последними доступными версиями.

! Программа «ЭНТ Контроль доступа – Сервер» версии 3.x успешно функционирует с контроллерами серии «ЭРА», такими как: «500», «500 PoE», «2000 v2», «10000 v2», «60000 v2», «2000 GSM» и «10000 M». Для обеспечения корректной работы используйте контроллеры с микропрограммой версии 6.4.12 и выше.

 Не забудьте настроить резервирование базы данных. Как это сделать подробно описано в руководстве пользователя «[ЭНТ Контроль доступа – Клиент](#)» в пункте 6.1.1.1. Резервное копирование БД поможет защитить ваши данные от потери в случае сбоя или ошибки в процессе использования системы. Резервная копия позволит вам восстановить данные в случае необходимости и предотвратить потерю актуальных данных. Она должна храниться на отдельном носителе в безопасном месте.

На этом обновление ПО «ЭНТ Контроль доступа – Сервер» с версии 2.x на 3.x закончено.

5. ОБНОВЛЕНИЕ ВЕРСИИ 3.X

Для обновления программного обеспечения «ЭНТ Контроль доступа – Сервер» версии 3.x до актуальной вам потребуется файл для обновления. Скачать его можно с

нашего сайта www.entpro.ru. Для этого перейдите в раздел «ПОДДЕРЖКА» → «ЗАГРУЗКИ» → «Программное обеспечение ЭНТ Контроль доступа 3.3» → [«ЭНТ Контроль доступа – Сервер \(обновление\)»](#).

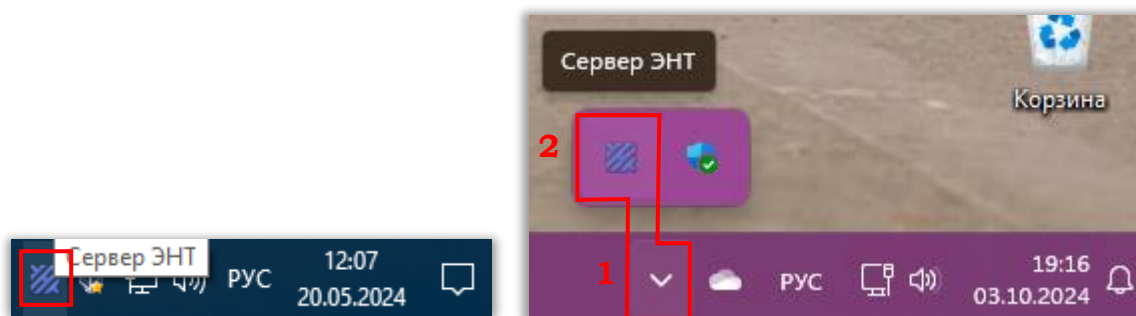
! *Сервер доступен в двух версиях: с архитектурой x86 и x64. Выбирайте подходящий вариант, ориентируясь на архитектуру вашей старой версии.*

Для корректной установки программного обеспечения «ЭНТ Контроль доступа — Сервер» выполните следующие действия:


- a) Закройте программу «ЭНТ Контроль доступа – Клиент».
- b) Остановите работу «Сервера».
 - Для этого откройте *«Диспетчер задач»* в ОС Windows и перейдите на вкладку *«Службы»*. В поле *«Имя»* найдите *«ENTServer»*. Наведите на него курсор и щелкните правой кнопкой мыши. В появившемся меню выберите опцию *«Остановить»*. В поле *«Состояние»* должно отобразиться значение *«Остановлено»*.
- c) Запустите установочный файл для обновления сервера, в зависимости от выбранной архитектуры, и следуйте рекомендациям мастера установки.


! *При выборе папки для установки необходимо указать путь к папке, в которой находится старый сервер.*

- d) Перезагрузите компьютер.
- e) После перезагрузки «Сервер» должен запуститься автоматически. Проверьте работу сервера.
 - Для этого откройте *«Диспетчер задач»* в ОС Windows, перейдите на вкладку *«Службы»* и убедитесь, что служба *«ENTServer»* находится в состоянии *«Выполняется»*. В области уведомлений операционной системы Windows должен быть синий значок «Сервер ЭНТ».



! *После инсталляции обновленной версии программного обеспечения «ЭНТ Контроль доступа – Сервер» рекомендуется выполнить повторную установку всех дополнительных программных модулей из серии «ЭНТ Контроль доступа» с последними доступными версиями.*

 Программа «ЭНТ Контроль доступа – Сервер» версии 3.3.90 успешно функционирует с контроллерами серии «ЭРА», такими как: «500», «500 PoE», «2000 v2», «10000 v2», «60000 v2», «2000 GSM» и «10000 M». Для обеспечения корректной работы используйте контроллеры с микропрограммой версии 6.5.13 и выше.

 Не забудьте настроить резервирование базы данных. Как это сделать подробно описано в руководстве пользователя «[ЭНТ Контроль доступа – Клиент](#)» в пункте 6.1.1.1. Резервное копирование БД поможет защитить ваши данные от потери в случае сбоя или ошибки в процессе использования системы. Резервная копия позволит вам восстановить данные в случае необходимости и предотвратить потерю актуальных данных. Она должна храниться на отдельном носителе в безопасном месте.

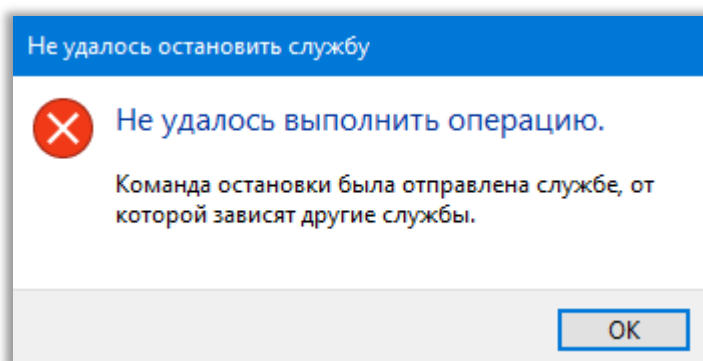
На этом обновление ПО «ЭНТ Контроль доступа – Сервер» с версии 2.x на 3.x закончено.

6. ВОЗМОЖНЫЕ ПРОБЛЕМЫ И СПОСОБЫ ИХ УСТРАНЕНИЯ

6.1. При работе с ПО

Проблема:

При попытке остановить работу службы «**Firebird**» не удастся выполнить операцию.



Возможные причины:

От работы службы «**Firebird**» зависит работа других служб.

Решение:

Вариант 1. Прежде всего, остановите службы, которые зависят от работы «**Firebird**», а затем остановите сам «**Firebird**».

Вариант 2. Откройте приложение Windows «**Службы**».

- Меню WinX. Кликните правой кнопкой мыши на кнопку «Пуск» или нажмите сочетание клавиш **Win + X**. В открывшемся меню выберите «Управление компьютером», далее перейдите «**Службы и приложения**» → «**Службы**».
- Поиск Windows. Откройте меню «Пуск» и начните набирать слово «**Служб**» на

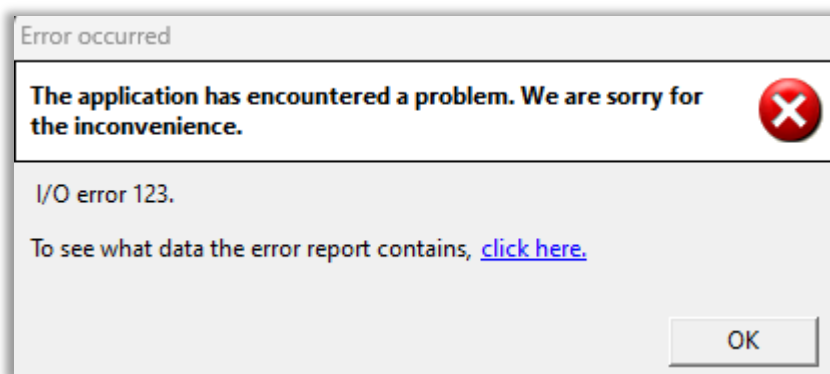
- клавиатуре, в найденных результатах кликните мышкой «Службы».
- с) Откройте классическую панель управления. Перейдите «Панель управления\Система и безопасность\Администрирование\Службы». В поле «Имя» найдите «FirebirdServer – DefaultInstance». Наведите на него курсор и щелкните правой кнопкой мыши. В появившемся меню выберите опцию «Остановить». Появится диалоговое окно, в котором будут перечислены другие службы, зависящие от работы «Firebird» и также подлежащие остановке. Если вы хотите остановить эти службы нажмите «Да». В поле «Состояние» должно исчезнуть «Выполняется».

Вариант 3. Откройте «Диспетчер задач» в ОС Windows и перейдите на вкладку «Процессы». В поле «Имя» найдите «FirebirdServerDefaultInstance». Наведите на него курсор и щелкните правой кнопкой мыши. В появившемся меню выберите опцию «Снять задачу». Процесс исчезнет из таблицы.

6.2. При работе с утилитой «DBTools».

Проблема:

При запуске утилиты «DBTools» возникает ошибка:



Возможные причины:

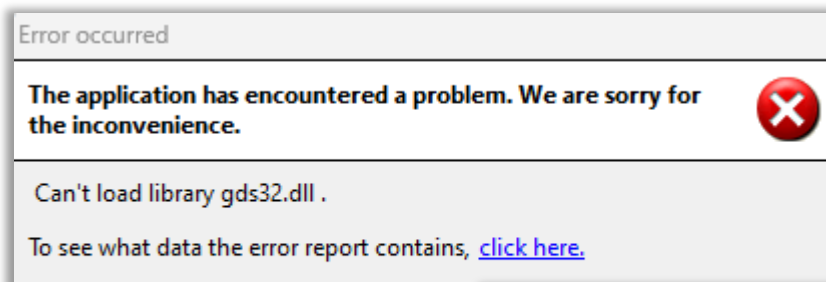
Не установлено ПО СУБД «Firebird» соответствующей версии с утилитой «DBTools».

Решение:

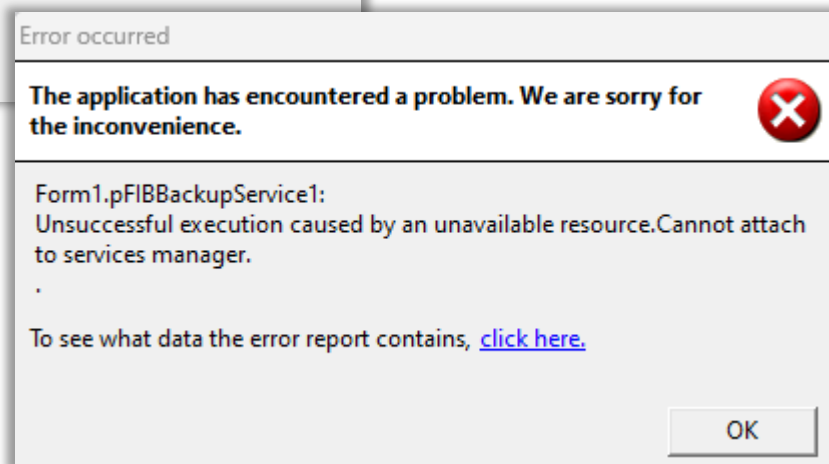
Установите и запустите «Firebird» соответствующей версии с утилитой «DBTools».

Проблема:

При попытке резервирования через утилиту «DBTools» возникает ошибка:



Или:

**Возможные причины:**

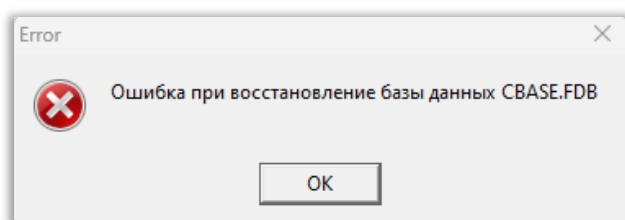
Не установлено или не запущено ПО СУБД Firebird соответствующей версии с утилитой «DBTools».

Решение:

Установите и/или запустите «Firebird» соответствующей версии с утилитой «DBTools».

Проблема:

При попытке восстановления БД через утилиту «DBTools» возникает ошибка

**Возможные причины:**

1. Не установлено или не запущено ПО СУБД Firebird соответствующей версии с утилитой «DBTools».
2. При попытке восстановления файлов БД в папку `.../Server/DB`, когда служба «ENTServer» выполняется.


Решение:

1. Установите и/или запустите «**Firebird**» соответствующей версии с утилитой «**DBTools**».
2. Вариант 1. Остановите работу службы «**ENTServer**». Повторите попытку восстановления.

Вариант 2.

- a) Осуществите восстановление файлов БД в другую папку (например: создать новую на рабочем столе).
- b) Остановите работу службы «**ENTServer**».
- c) Вставьте восстановленные файлы базы данных из другой папки в папку .../**Server/DB**, заменив существующие файлы.

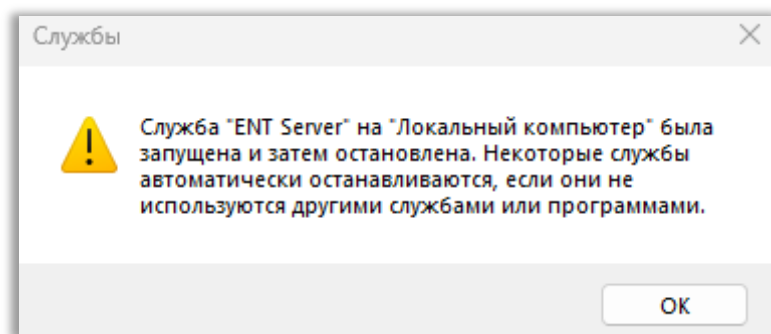
6.3. После обновления

 Если вы пытаетесь запустить сервер, но он не запускается, и при этом не возникает никаких сообщений об ошибках, включая системный журнал событий (*system.log*), то стоит попробовать запустить его из окна «Службы» в Windows.

Чтобы попасть в это окно, откройте «Диспетчер задач», выберите службу «**ENTServer**», нажмите на неё правой кнопкой мыши и выберите «Открыть службы».

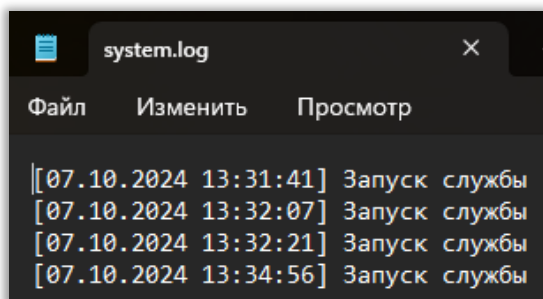
Проблема:

При запуске из окна «Службы»:

**Возможные причины:**

1. Если в файле «**settings.ini**» (расположен в папке ...**ENT/Server**) указан только путь к DB и нет строки с «**interface**». В журнале событий сервера (файл –

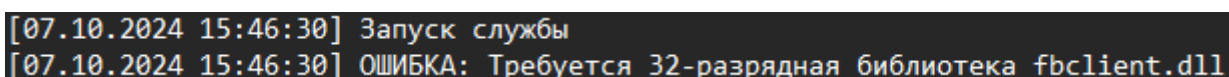
«[system.log](#)», расположен в папке ...[ENT/Server](#)) отображается только:



```
[07.10.2024 13:31:41] Запуск службы
[07.10.2024 13:32:07] Запуск службы
[07.10.2024 13:32:21] Запуск службы
[07.10.2024 13:34:56] Запуск службы
```

Не установлена или некорректно работает библиотека «[WinPcap](#)».

2. Если в журнале событий сервера (файл – «[system.log](#)», расположен в папке ...[ENT/Server](#)) отображается:



```
[07.10.2024 15:46:30] Запуск службы
[07.10.2024 15:46:30] ОШИБКА: Требуется 32-разрядная библиотека fbclient.dll
```

У сервера и библиотеки [fbclient.dll](#) (расположена в папке ...[ENT/Server](#)) разная разрядность.

3. Проблемы с доступом к каталогам данных. Если служба не имеет достаточных прав для доступа к каталогам данных, она может не запуститься или аварийно завершиться.
4. Конфликты с другими службами или приложениями. Иногда запуск или остановка службы может быть затруднена из-за конфликтов с другими службами или приложениями, работающими на том же компьютере. Например, фаерволл или антивирусная программа могут блокировать доступ к необходимым портам или файлам.

Решение:

1. Проверьте установлена ли библиотека [WinPcap](#).
 - a) Если нет, то установите. После установки перезапустите работу службы «[FirebirdServerDefaultInstance](#)» и запустите «[ENTServer](#)».
 - b) Если установлена. Остановите работу службы «[FirebirdServerDefaultInstance](#)». Удалите библиотеку «[WinPcap](#)». Установите заново. Запустите службу «[ENTServer](#)».
2. Переустановите сервер или библиотеку нужной разрядности.
3. В этом случае проверьте права доступа к каталогам данных службы и убедитесь, что у службы есть необходимые разрешения на запись и чтение данных. Если права доступа некорректны, измените их, чтобы включить необходимые разрешения.
4. В этом случае проверьте настройки фаерволла или антивирусной программы и убедитесь, что они не блокируют доступ. Возможно, придется изменить настройки или временно отключить эти программы для правильной работы.

Проблема:

После установки обновлений возникают проблемы с загрузкой данных в контроллер или события в журнале отображаются некорректно.

Возможные причины:


1. Нарушен порядок обновления. Контроллер добавили в ПО «Клиент» после чего восстановили БД.


Решение:

1. Рекомендуем выполнить следующие шаги:
 - а) Запишите IP-адрес контроллера, который вызывает проблемы, и выполните экспорт его параметров (см. [руководство пользователя «Клиент»](#) пункт 4.1.1.2.9). Если контроллер управляет двумя точками прохода, экспортируйте параметры для каждой из них.
 - б) Удалите контроллер из ПО «ЭНТ Контроль доступа – Клиент».
 - в) Добавьте контроллер заново.
 - д) После этого проверьте, исчезли ли проблемы.

7. ОБОЗНАЧЕНИЯ, ТЕРМИНЫ И СОКРАЩЕНИЯ

7.1. Условные обозначения, принятые в руководстве

 – этой меткой будет обозначена критически важная информация. Если не соблюдать правила и условия, описанные в разделах, помеченных этой меткой, система не будет работать.

 – абзацы, выделенные данным знаком, составляют важную информацию о системе, которая облегчит работу с ней.

 – справочная информация, разъясняющая некоторые понятия системы.

Текст, выделенный голубым цветом и с нижним подчёркиванием, представляет собой ссылку, которая ведёт к определённому месту в данном документе или на внешнюю интернет-страницу.

7.2. Список принятых сокращений

ЭНТ – Эра новых технологий.

СКУД – Система контроля и управления доступом.

Клиент – «ЭНТ Контроль доступа – Клиент».

Сервер – «ЭНТ Контроль доступа – Сервер».

ОС – Операционная система.

ПО – Программное обеспечение.

ПК – Персональный компьютер.

БД – База данных.

СУБД – Система управления базами данных.